

SOMPTUEUSE EXTENSION

Photos : X MUYARD TDesign

AU PECQ, DANS LES YVELINES, UNE MAISON DE MAÎTRE DES ANNÉES 20, LAISSÉE À L'ABANDON, A RETROUVÉ SON ÂME GRÂCE À UN COUPLE QUI L'A RÉHABILITÉE EN CONSERVANT UN STYLE ART DÉCO REVU ET CORRIGÉ AU GOÛT DU JOUR.



L'ancien carrelage de l'entrée a été remplacé par un damier en ardoise clivée du Portugal. Les quatre spots ont été ménagés dans un faux plafond conçu lors du projet de rénovation.

Laissée à l'abandon depuis une quinzaine d'années, cette ancienne maison de maître voisine d'un atelier d'artiste désaffecté a fait l'objet d'un audacieux projet de rénovation. Un projet réalisé par l'agence parisienne T Design Architecture qui a transformé cet endroit sombre en un lieu lumineux et chaleureux. Pour faire entrer le maximum de lumière, quelques cloisons ont été abattues et remplacées par des portes coulissantes en wengé et verre sablé. Mais c'est surtout l'astucieuse façon de relier la maison et l'atelier qui illumine cette réhabilitation réussie, dont le coût dépasse les 300 000 €.



La salle à manger est séparée de la cuisine par des panneaux coulissants. On remarquera aussi le plateau de la table, il s'agit d'une ancienne porte en bois sculptée ramenée de Turquie. Le revêtement de sol est un ancien parquet de marqueterie rénové et composé de plusieurs essences de bois.



Le couloir d'entrée (damier au sol) distribue symétriquement la salle à manger et un petit salon très lumineux.



Au sol, des carreaux en ciment qui proviennent du même fournisseur que les zelliges de la salle de bains (Emery & Co). Cette véranda à double vitrage fait office de pièce à vivre et de couloir de circulation.

Véranda « centrale »

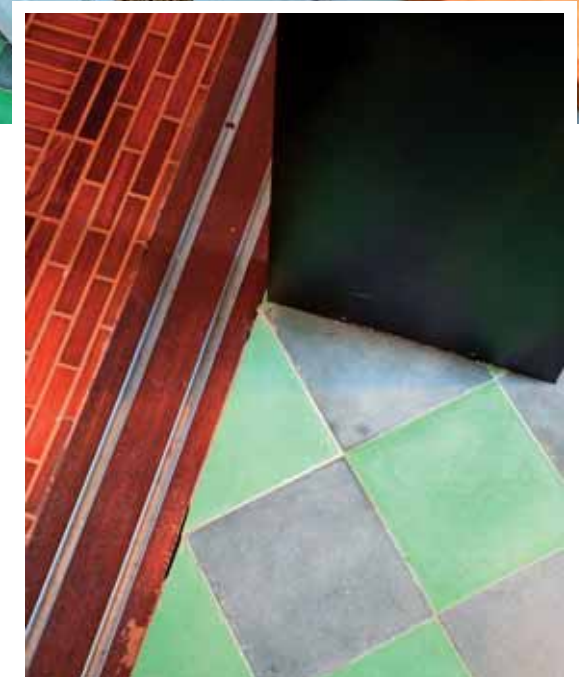
Pour faire communiquer harmonieusement de l'un à l'autre, T Design a persuadé les nouveaux propriétaires d'installer une véranda. Avec ses profilés en acier qui rappellent ceux des ouvertures de l'atelier et avec ses soubassements en brique que l'on retrouve aussi dans la maison, cette véranda de 20 m² est véritablement à la « croisée des chemins » ! Avec ses meubles de rangement en bois clair, son petit coin repas et son revêtement de sol

en carreaux de ciment (Emery and Co), elle est « *le lieu de vie de cette maison, l'endroit le plus agréable* », comme l'explique Frédéric, directeur de l'agence d'architecture. L'atelier, avec sa mezzanine/bureau, sa toiture en danpalon (polycarbonate expansé) et ses ouvertures en acier, a été aménagé en salle de jeux. Le sol a été traité en béton ciré et la grande lampe industrielle, surplombant la table de billard, renforcent cet esprit atelier.

L'atelier (à gauche) et la maison sont reliés par une petite véranda dont les profilés en acier sont coordonnés à ceux des fenêtres, et aux soubassements en brique.

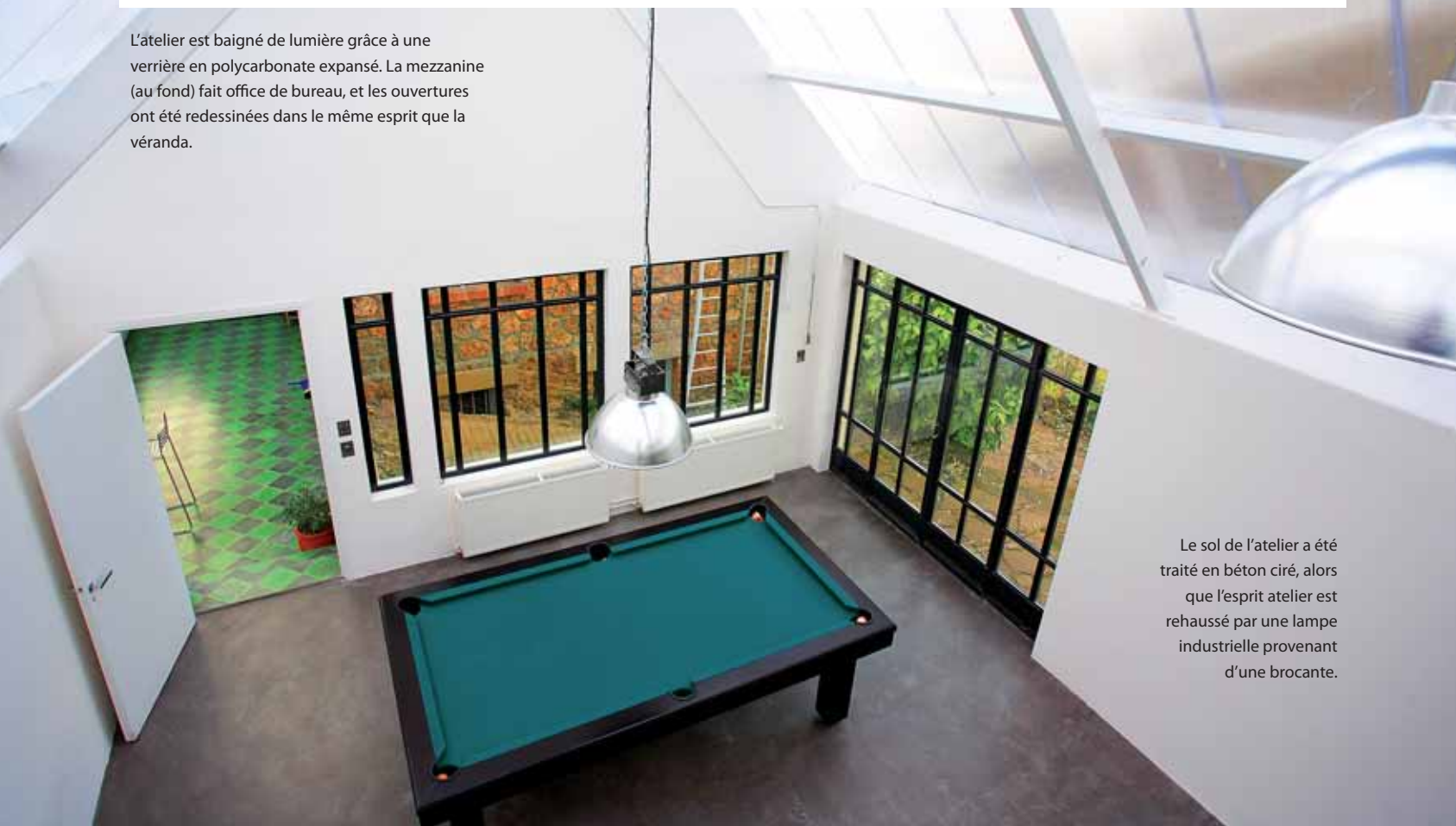


Les interrupteurs et variateurs de lumière sont en chrome. Au sol, des carreaux en ciment.





L'atelier est baigné de lumière grâce à une verrière en polycarbonate expansé. La mezzanine (au fond) fait office de bureau, et les ouvertures ont été redessinées dans le même esprit que la véranda.



Le sol de l'atelier a été traité en béton ciré, alors que l'esprit atelier est rehaussé par une lampe industrielle provenant d'une brocante.

Zellige & charpente en chêne

Autre style dans la maison avec cette entrée Art Déco matérialisée par les carreaux en ardoise clivée du Portugal, disposés en damiers pour respecter l'esprit de l'ancien carrelage. De là, on accède au séjour largement ouvert sur la cuisine dont il est séparé par un petit bar et par de trois immenses panneaux coulissants qui permettent d'isoler les deux pièces si nécessaires. En guise de table de salle à manger, une ancienne porte superbement travaillée, ramenée de Turquie dont les propriétaires sont originaires et sur laquelle a été monté un épais panneau de verre. Les

combles, aménagés en chambres et salles de bains, font la part belle au bois avec la charpente en chêne remise en apparence et le parquet d'origine repeint en blanc. Les trois salles de bains, dont deux privatives, ont toutes été traitées au zellige. La plus grande, avec ses vasques circulaires et son immense miroir qui accentue l'impression de volume, est équipée d'une paroi en pavés de verre pour séparer toilettes et douche double ! Cinq mois de travaux ont été nécessaires pour transformer cette maison en un vrai petit royaume, d'une surface habitable de 300 m².

Robinetterie encastrée, vasque en porcelaine posée à même le zellige et porte-serviette Art Déco en inox : la salle de bains affiche un style résolument épuré mais très élégant !





La salle de bains a été aménagée dans les combles. La charpente en chêne a été rénovée, tout comme le parquet qui a simplement été peint. L'étage de la maison comprend trois chambres dont deux avec salles de bains privées.



La charpente en chêne a été remise en apparence.



La douche à l'italienne en zellige a été aménagée avec de petits rangements intégrés, nichés sur le côté.

Le miroir qui s'étend sur toute la largeur permet d'agrandir cette salle de bains, équipée de parois en pavés de verre pour séparer douches et toilettes

