

L'escalier, qui conduit à la mezzanine ouverte sur les vastes volumes de la maison grâce à des panneaux coulissants en nid d'abeille.

GÉOMÉTRIE variable

Photos : X Muyard

AU NORD DE PARIS, UN ANCIEN LOCAL INDUSTRIEL A ÉTÉ RÉHABILITÉ EN UN LOFT DE 100 M² À L'ESPRIT MINIMALISTE ET AU CARACTÈRE TRÈS DESIGN.

“

C'est en concevant ce projet que j'ai eu envie de créer mon entreprise ». Jeune architecte parisien, Frédéric est à la tête de T Design Architecture depuis 1 an et demi. Pour entamer son parcours d'entrepreneur, il a imaginé et conçu ce loft de 100 m², à partir d'un ancien local industriel qui appartenait à Emmaüs. Un promoteur l'a racheté et l'a découpé en lots. C'est l'un de ces lots, situé sur un rez-de-chaussée surélevé et bénéficiant d'une hauteur sous plafond de 4,20 m, que Frédéric et son épouse Julia, elle aussi architecte, ont acheté. Ils ont ima-

giné un intérieur lumineux et décloisonné, minimaliste dans la décoration et construit d'une façon très géométrique. La hauteur sous plafond a été utilisée pour aménager une mezzanine distribuant deux chambres et une salle de bains centrale. Celle-ci est ouverte sur la chambre de Julia et Frédéric, dont l'originalité est constituée par deux grands panneaux coulissants en nid d'abeille qui communiquent avec les vastes volumes de l'appartement et qui offrent une vue originale sur la petite terrasse de 8 m², qui servait autrefois à de quai de déchargement.



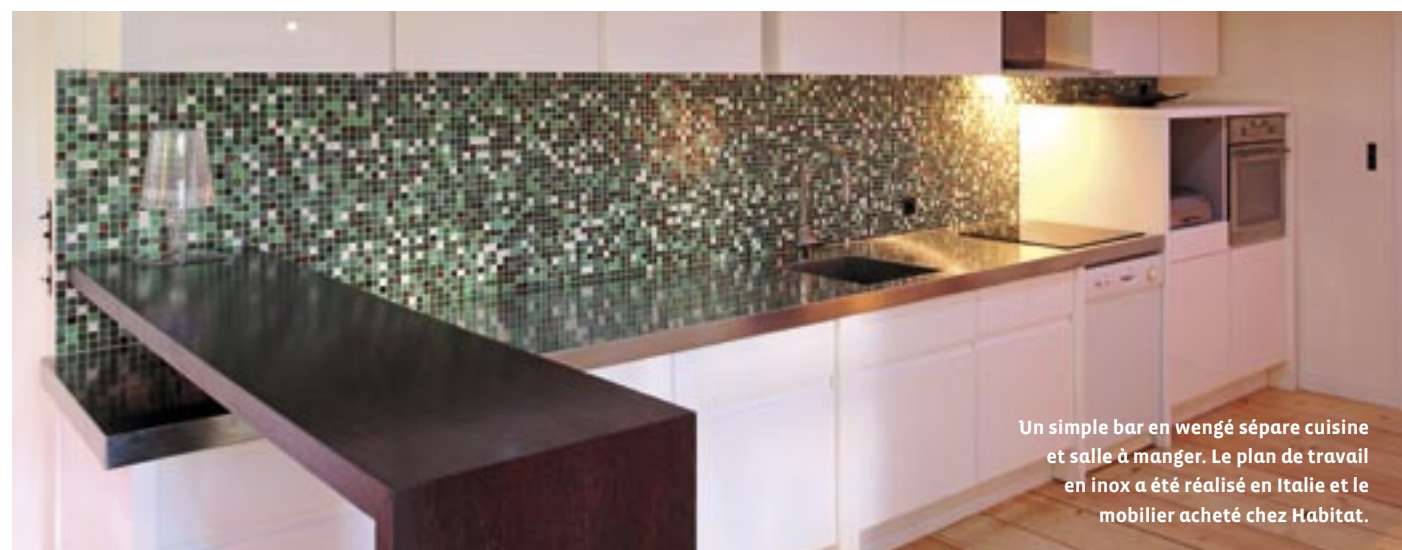


La hauteur sous plafond, dans la cuisine, n'est que de 2 m mais l'esprit dépouillé de l'ensemble ne crée pas d'ambiance oppressante.

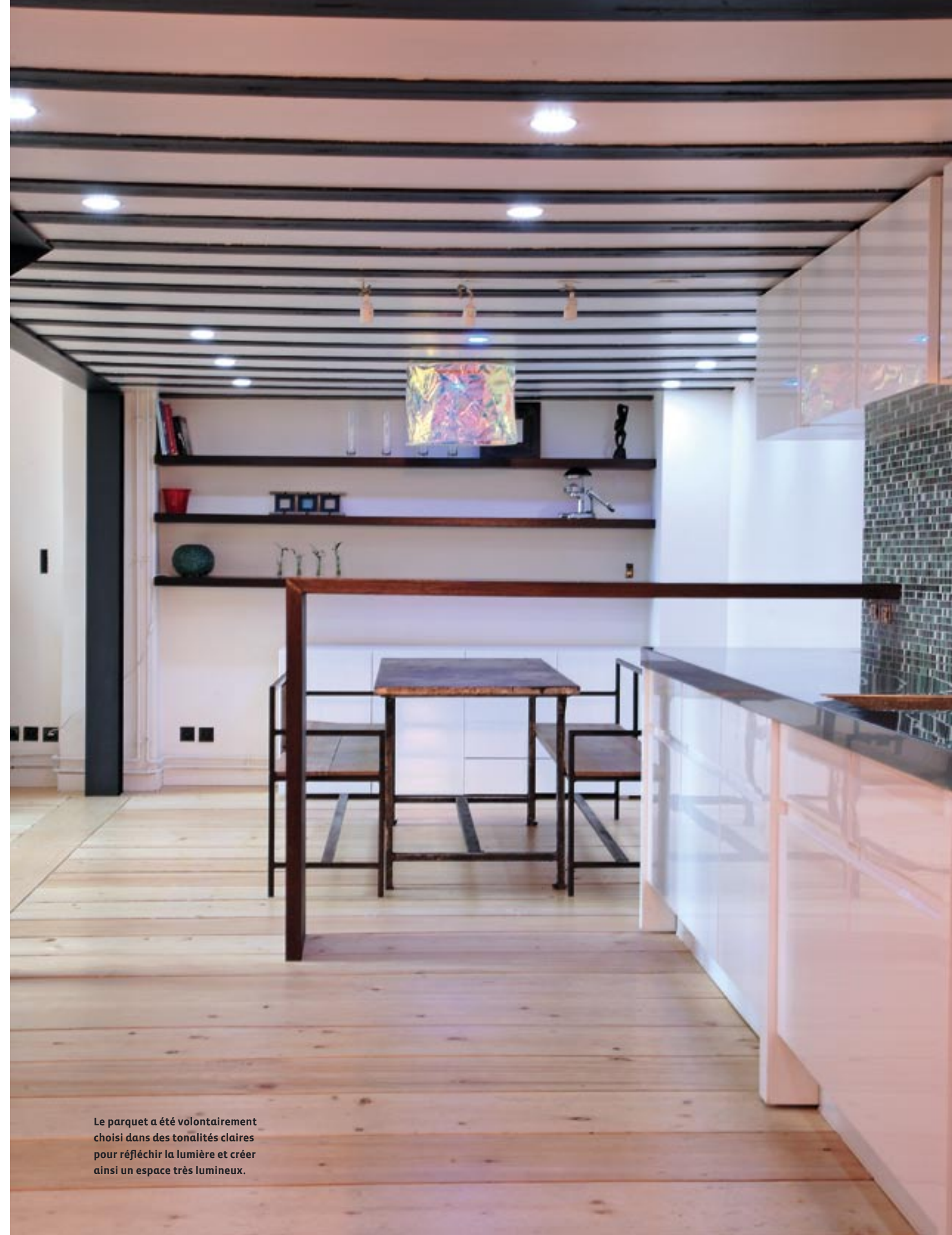
Formes cubiques & épurées

D'inspiration marocaine, la salle de bains renvoie cette impression de symétrie parfaite avec ces deux miroirs et les deux vases en inox rectangulaire, installés à l'identique et chinés dans un magasin de décoration parisien. La baignoire sur pied procure un côté rétro qui se coordonne très bien à l'ensemble. Le sol est traité en parquet joint pont de bateau en teck, alors que pour la chambre, Frédéric a choisi un revêtement en jonc de

mer. Au rez-de-chaussée, l'architecte a particulièrement soigné l'ensemble séjour / cuisine, qui s'offre immédiatement à l'œil du visiteur à peine la porte d'entrée franchie. D'abord, ce sont ces formes cubiques et ces lignes géométriques qui attirent le regard. La table, récupérée dans une brocante, les chaises et le banc (dessinés par Frédéric) et le petit bar en wengé qui sépare la salle à manger de la cuisine, renforcent cette impression.



Un simple bar en wengé sépare cuisine et salle à manger. Le plan de travail en inox a été réalisé en Italie et le mobilier acheté chez Habitat.



Le parquet a été volontairement choisi dans des tonalités claires pour réfléchir la lumière et créer ainsi un espace très lumineux.



Effets de perspective

Même esprit épuré dans la cuisine avec ces éléments blancs (Habitat), le plan de travail en inox avec évier encastré fabriqué en Italie et cette crédence mosaïquée en pâte de verre (Trend). Et pour accentuer encore les effets de perspective, le plafond a été agrémenté de cornières en métal équidistantes ménagées dans un coffrage perdu peint en blanc dans lequel a été coulé du béton allégé. « *Nous ne disposions que d'une épaisseur de 7 centimètres* », explique Frédéric. C'est pourquoi des spots leds, beaucoup plus fins que des

spots classiques, ont été choisis pour éclairer cet ensemble harmonieux et volontairement dépouillé. D'anciennes planches de coffrage en sapin de Lorraine font office de parquet (clair, pour mieux réfléchir la lumière). Au final, c'est une sensation d'espace et de bien-être qui se dégage de ce loft situé dans le XVIII^e arrondissement de Paris, qui a nécessité 4 mois de travaux et un investissement (hors achat) de 110.000 €.

T Design Architecture
09 54 63 74 69

La salle de bains ouvre largement sur la chambre. Au fond à droite, le mur en pavé de verre résolument moderne fait face à une baignoire sur pied très rétro.



Le carrelage de la salle de bains a été réalisé en pâte de verre en Italie, robinetterie Jacob-Delafon, les vasques et miroirs proviennent d'une boutique parisienne d'objets marocains.

La crédence mosaïquée de la cuisine a été réalisée en pâte de verre, robinetterie Ikéa.

Vue sur la terrasse depuis la mezzanine.

