

CHARME & Gastronomie

Photos : Elena

À PROXIMITÉ DE BRIGNOLES, AU CŒUR DES PAYSAGES SAUVAGES DE L'ARRIÈRE-PAYS VAROIS, L'ABBAYE DE LA CELLE JOUE LA CARTE DU RAFFINEMENT, DU CONFORT ET DE LA HAUTE GASTRONOMIE. Y VENIR, C'EST Y REVENIR.

Un décor provençal de rêve, avec des cyprès centenaires et des jarres en terre cuite : c'est là que l'abbaye de La Celle, facilement reconnaissable à sa façade couleur vanille et à sa véranda de style victorien, a construit sa renommée.

C'est une histoire séculaire que celle de l'abbaye de La Celle. Une histoire qui rebondit sur quelques personnages historiques qui, de Gersende de Sabran (mère du Comte de Provence Raymond Bérenger) à la Reine Claude de France (épouse de François 1^{er}) jusqu'au Général de Gaulle, en ont fait la renommée et le prestige.

Cette abbaye, dont la réputation fut parfois sulfureuse, abrite aujourd'hui une hostellerie dont la seule évocation d'Alain Ducasse suffit à « classer » l'établissement parmi les meilleurs de France.

Lovée dans l'arrière-pays varois, à un jet de caillou de Brignoles et du château d'Entrecasteaux, l'abbaye de La Celle offre un cadre exceptionnel, une cuisine aussi inventive que raffinée et dix chambres superbes.

Fauteuils clubs et plancher caramel donnent à la véranda un cachet inimitable. On remarquera aussi la belle harmonie de couleurs et la prédominance du bois.



Des herbes provençales cueillies dans le potager et mises en bocaux ont trouvé place sur un étonnant présentoir !



L'art de la table se consomme comme un art de vivre à l'abbaye de La Celle.



Les amateurs ne s'en laisseront pas : la décoration de l'hostellerie regorge de mille et uns petits détails, qui lui confèrent son charme et son cachet. Dans le vase, des kumquats et dans le bocal, des bâtons de réglisse.

Carrelage ciré couleur terre, prédominance des tons chauds : la restauration de l'abbaye de La Celle a été assurée par des artisans provençaux.



Partout, on retrouve des éléments en fer forgé. Ici, la rampe de l'escalier conduisant aux chambres.

Il y a notamment, au premier étage, la suite « Général de Gaulle » (l'ancien président s'y retira à plusieurs reprises pour y écrire ses mémoires) avec sa décoration provençale XVIII^e et sa chemise magistrale près du bureau d'architecte ; et la suite « Marie-Antoinette » avec son bureau hollandais, ses lourds rideaux en lin

et coton damassé, sa cheminée en noyer et sa salle de bains bourgeoise. Au deuxième étage, les trois autres chambres sont toutes mansardées et se distinguent les unes des autres par une décoration personnalisée et raffinée. Il y a la chambre « Eucalyptus », la chambre « Marronniers » et la chambre « Cèdre ».



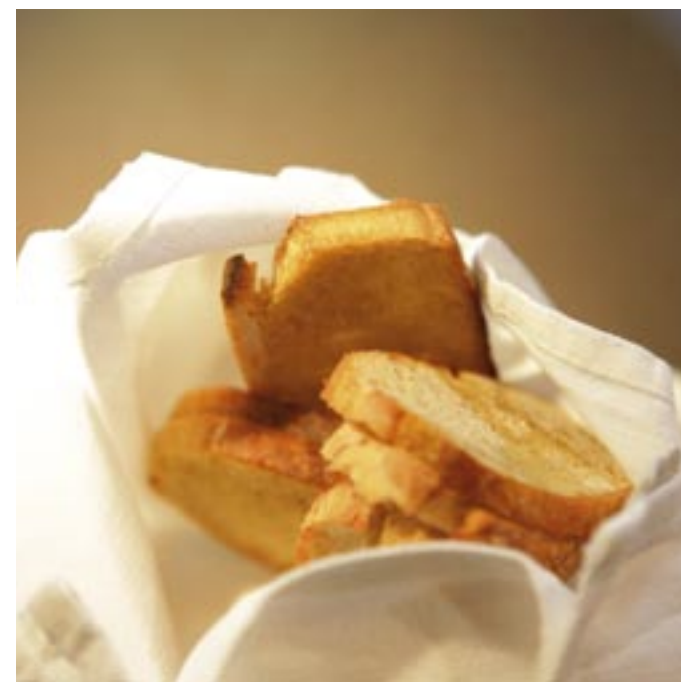
La véranda (ici le comptoir en bois massif avec ses tabourets dénichés par Alain Ducasse sur un marché d'antiquités) a été décorée dans un esprit 40's.



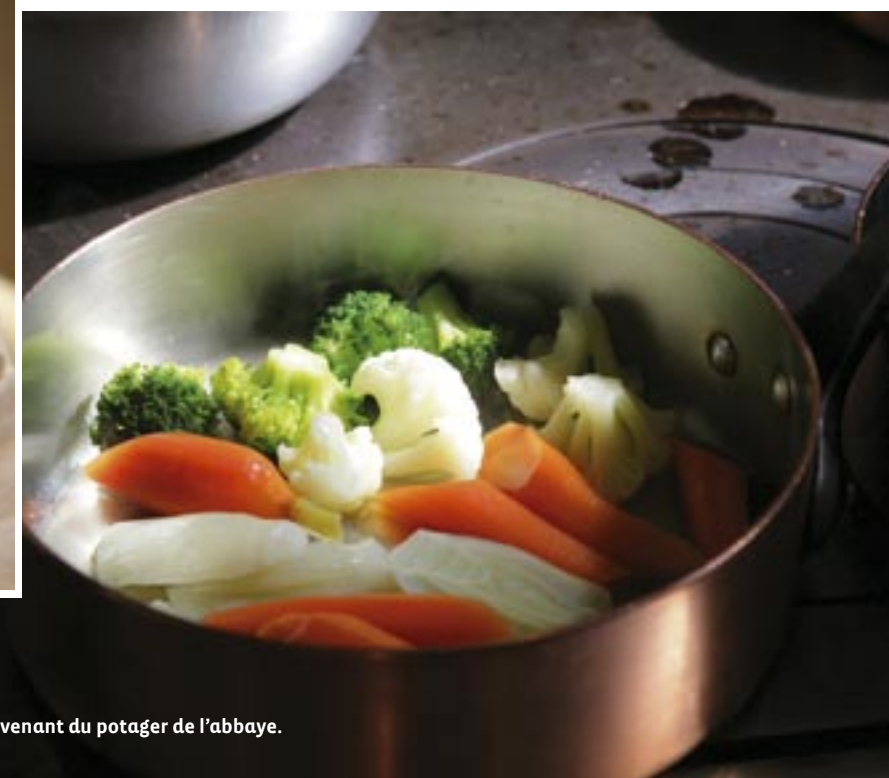
Une magnifique cheminée de pierre datant des années 40 confère à l'une des salles à manger un cachet authentique et massif, légèrement adouci par deux peintures accrochées de part et d'autres du linteau. Les sculptures de la salle boisée proviennent d'un bateau sur lequel M. Fournier, propriétaire des îles de Porquerolles se trouvait. Le tableau au dessus de la cheminée représente une scène de chasse avec des bécasses, et autres ortolans.



Le « bureau » de Benoît Witz, le chef cuisinier. Saucières, casseroles, faitouts en cuivre : nous sommes bien dans la cuisine d'un grand restaurant.



Pain doré dans son écrin immaculé...



... Et légumes provenant du potager de l'abbaye.

À Celle, impossible de rater l'hostellerie : l'abbaye dresse fièrement sa façade couleur vanille sur la place de la mairie, entourée de cyprès centenaires. Adossée à une ancienne abbaye du XII^e siècle, l'hostellerie jouit d'un cachet unique avec sa véranda de style victorien réalisée par la Société Hyéroise de Métallerie, une entreprise régionale créée en

1973. C'est une pièce apaisante et baignée de lumière où fauteuils clubs et parquet caramel (émanant d'anciennes poutres récupérées, traitées et cirées) jouent une harmonie parfaite. Outre l'accueil et la cuisine (royaume du chef Benoît Witz), le rez-de-chaussée abrite une pâtisserie et trois salles à manger : la salle boisée appréciée pour sa ...

La suite « Marie-Antoinette » avec son bureau hollandais en noyer, orné de superbes sculptures.



Les lourds rideaux sont en lin et coton damassé.

un émerveillement permanent, qui se joue des saisons avec brio : tendre risotto à la fleur de courgette et copeaux de lard croustillant au printemps ; farandole de fruits aux couleurs pétillantes tels que la cerise ou de petits farcis servis avec leur salade du jardin croquante en été ; pressée de canard de foie gras à l'automne et les fameuses truffes en hiver. Comble de raffinement : chacun peut assister, en cuisine, à la préparation des plats ! Région touristique et dotée d'un riche patrimoine culturel et historique, l'arrière-pays varois s'ouvre au visiteur curieux.



Élégance, sobriété et harmonie : la suite « Marie-Antoinette » est superbe et... communique avec la suite « Général de Gaulle » !

Vasques en faïence, robinetterie rétro chromée et belle unité de tons : les salles de bains ont, chacune, une personnalité unique. Les faïences, toutes différentes suivant les chambres, proviennent de Salernes, dans le Haut Var, réputé pour ses céramiques, faïences et carreaux.



Chaque salle de bains est unique : ici, le vert évoque la couleur de l'eucalyptus... du nom de la chambre éponyme.



Ici, le château d'Entrecasteaux datant du XVI^e siècle ; là, les vestiges romains de Fréjus, sur le littoral ; plus loin, l'église Saint-Sauveur de Brignoles ou la Porte des Templiers, sans oublier les glaciers naturelles de Mazaugues. Enfin, Celle ne manque pas d'atouts, elle non plus, avec son festival de musique classique et sa Maison des Vins où l'on peut s'initier à l'œnologie.

Hostellerie de l'Abbaye de La Celle
Membre de
« Châteaux et Hôtels Collection »

Place du Général de Gaulle
83170 La Celle en Provence
Tél : 04.98.05.14.14
Fax : 04.98.05.14.15
Web : www.abbaye-celle.com
email : contact@abbaye-celle.com



La baignoire de la chambre « Cèdre », avec ses piétements sculptés et un superbe damier rouge et jaune pour le carrelage mural.